

# BOMANN®

Бытовой однокамерный холодильник VS 366



CE

Инструкция по эксплуатации

Введение	стр. 3
Общие указания	стр. 3
Специальные правила безопасности для данного прибора	стр. 3
Распаковка прибора	стр. 4
Общий вид прибора	стр. 5
Установка	стр. 5
Ввод в эксплуатацию / эксплуатация	стр. 7
Советы по энергосбережению	стр. 8
Очистка и уход	стр. 9
Ремонт	стр. 9
Устранение неисправностей	стр. 10
Технические характеристики	стр. 11
Гарантия	стр. 12
Утилизация	стр. 14

## Введение

Спасибо, что Вы решили выбрать наш продукт. Желаем Вам пользоваться им с удовольствием.

### Условные обозначения в настоящей инструкции по эксплуатации

Указания, важные для Вашей безопасности, отмечены особо. Обязательно соблюдайте эти указания, чтобы избежать несчастных случаев и повреждения прибора:

#### **ПРЕДУПРЕЖДЕНИЕ:**

Предупреждает об опасности для Вашего здоровья и указывает на возможные угрозы травм.

#### **ВНИМАНИЕ:**

Указывает на возможные угрозы самому прибору или другим предметам.

**i** **УКАЗАНИЕ:** Обращает Ваше внимание на полезные советы и информацию.

## Общие указания

Перед вводом данного прибора в эксплуатацию очень внимательно прочтите данную Инструкцию по эксплуатации и сохраните ее в надежном месте вместе с гарантийным талоном и кассовым чеком. При передаче прибора третьим лицам передавайте и Инструкцию по эксплуатации.

- Используйте прибор исключительно в частном хозяйстве и по назначению. Данный прибор не предназначен для коммерческого использования.
- Допускается только такой вид использования, который описан в данной Инструкции по эксплуатации. Любое другое использование считается ненадлежащим и может привести к порче имущества или даже травмам различной тяжести.
- Не используйте прибор на улице. Защищайте его от жара, прямых солнечных лучей и влаги.
- Когда Вы не пользуетесь прибором, а также для его очистки, технического обслуживания и в случае неисправностей выключите прибор и вытащите вилку из розетки (тяните за вилку, а не за провод) или выключите предохранитель.
- Прибор и, по возможности, провод нужно регулярно проверять на признаки повреждений. Если обнаружено повреждение, использование прибора необходимо прекратить.
- По соображениям безопасности запрещено переделывать прибор и вносить в него изменения.
- Для безопасности Ваших детей не оставляйте в пределах их досягаемости элементы упаковки (пластиковые пакеты, картон, пенопласт и пр.).

#### **ПРЕДУПРЕЖДЕНИЕ:**

Не разрешайте маленьким детям играть с пленкой. Существует **опасность задохнуться!**

### Специальные правила безопасности для данного прибора

- Данный прибор предназначен для использования в домашнем хозяйстве и аналогичных сферах, например:
  - в кухнях для персонала в магазинах, офисах и на других рабочих местах;
  - в сельском хозяйстве, а также гостями в отелях, мотелях и других местах временного проживания;
  - в пансионатах с завтраком;

- в кейтеринге и аналогичных сферах оптовой торговли.

#### **ПРЕДУПРЕЖДЕНИЕ:**

- Убедитесь, что вентиляционные отверстия в корпусе прибора или в корпусе для встраивания не заблокированы.
- Если необходимо разморозить холодильник, не используйте для ускорения этого процесса механические устройства или другие средства, кроме подсобных средств, описанных в Инструкции (включаются в объем поставки в зависимости от модели прибора).
- Избегайте повреждений контура циркуляции хладагента.
- Не эксплуатируйте внутри прибора электрические устройства.
- Не храните в приборе взрывоопасные вещества, например, аэрозольные баллончики с горючим газом-вытеснителем.
- Этот прибор может использоваться **детьми** от 8 лет, а также лицами со сниженными физическими, сенсорными или умственными способностями или с недостатком опыта и/или знаний, если они находятся под присмотром либо обучены **его безопасной эксплуатации** и осознают опасности, возникающие при его использовании.
- Не разрешайте **детям** играть с прибором.
- Чистка и **обслуживание** могут осуществляться **детьми**, только если они старше 8 лет и находятся под присмотром.
- Не ремонтируйте прибор самостоятельно, обратитесь к авторизованному специалисту. Во избежание угроз замена неисправного электропровода на аналогичный должна проводиться только производителем, квалифицированным техником или сервисной службой. Запрещается использовать прибор с поврежденным проводом или вилоккой.
- Устранение прибора – через специальные пункты сбора электроприборов.

#### **Хладагент**

#### **ПРЕДУПРЕЖДЕНИЕ:**

В приборе в контуре циркуляции хладагента находится хладагент изобутан (R600a), высокоэкологичный горючий природный газ. При транспортировке и установке прибора следите, чтобы не повредить элементы контура циркуляции хладагента.

#### **В случае повреждения контура циркуляции хладагента:**

- обязательно избегайте открытого огня и источников воспламенения,
- отсоедините прибор от сети,
- проветрите помещение, в котором находится прибор, и
- обратитесь к специалисту.

### **Распаковка прибора**

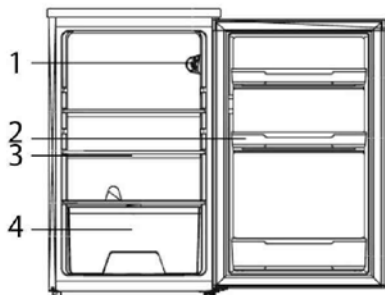
1. Извлеките прибор из упаковки.
2. Удалите весь упаковочный материал, такой как пленки, наполнитель, кабельные хомуты и картонная упаковка.
3. Во избежание опасностей проверьте прибор на повреждения, нанесенные при транспортировке.
4. В случае повреждения не включайте прибор. Обратитесь к Вашему продавцу.

## і УКАЗАНИЕ:

На приборе могут оставаться пыль или остатки производственных материалов. Рекомендуем очистить прибор, как описано в главе "Очистка и уход".

## Общий вид прибора

і УКАЗАНИЕ: Изображения в настоящей инструкции по эксплуатации могут отличаться от внешнего вида оригинального прибора.



1	Регулятор температуры / Внутреннее освещение
2	Дверные полки
3	Передвижные стеклянные полки
4	Ящик для овощей со стеклянной крышкой

### Объем поставки

2 x передвижные стеклянные полки, 1 x ящик для овощей со стеклянной крышкой, 3 x дверные полки, 1 x подставка для яиц

## Установка

### Требования к месту установки

- Необходима хорошая вентиляция со всех сторон прибора, чтобы обеспечить надлежащий отвод тепла и эффективное охлаждение при минимальном энергопотреблении. Для этого вокруг прибора должно быть достаточно свободного пространства:
  - Расстояние от задней и боковых стенок прибора около 5 см;
  - Свободное место перед прибором должно позволять беспрепятственно открывать дверь прибора.
- Прибор можно устанавливать только в таком месте, где окружающая температура соответствует его климатическому классу. Климатический класс указан в разделе "Технические характеристики" и на паспортной табличке, расположенной внутри или на задней стенке прибора.
- Устанавливайте прибор только на ровную и устойчивую поверхность. Если прибор стоит неровно, отрегулируйте его ножки.
- Прибор должен быть установлен так, чтобы обеспечить свободный доступ к розетке.
- **Не следует устанавливать прибор:**
  - рядом с отопительными приборами, кухонной плитой, прямыми солнечными лучами или другими источниками тепла;
  - в местах с высокой влажностью (например, на улице, в ванной комнате), так как в таком случае металлические детали могут заржаветь;
  - рядом с летучими и воспламеняющимися материалами (например, газом, бензином, спиртом, лаками и пр.) и в помещениях с плохой циркуляцией воздуха (например, в гараже).

## Подключение электропитания

### **⚠ ПРЕДУПРЕЖДЕНИЕ:**

- Подключение к электросети должно выполняться в соответствии с местными законами и правилами.
- Неправильное подключение может привести к удару электротоком!
- Не вносите изменения в штепсельную вилку прибора! Если сетевая розетка не подходит для штепсельной вилки прибора, обратитесь к специалисту за заменой розетки.
- Штепсельная вилка должна быть всегда доступна, чтобы в экстренном случае можно было сразу отключить прибор от электросети.

### **⚠ ВНИМАНИЕ:**

Если вы отсоединили прибор от электросети или если отключилась подача электричества:

- Прежде чем снова включать прибор, подождите около 5 минут.
  - Проверьте рабочие настройки.
- Проверьте, соответствует ли напряжение сети, которую Вы хотите использовать, напряжению прибора. Соответствующие данные см. на паспортной табличке прибора.
  - Сетевой провод подключайте к розетке с заземляющим контактом, установленной по всем правилам.

## Перенос подвеса двери

Крепление двери можно перенести справа (как при поставке) налево, если этого требуют условия в месте установки.

### **⚠ ПРЕДУПРЕЖДЕНИЕ:**

При переносе подвеса двери прибор не должен быть подключен к электросети. Перед этим вытащите вилку из розетки.

### **і УКАЗАНИЕ:**

- Позовите на помощь еще одного человека.
- *Вам потребуются:* гаечный ключ, крестовая отвертка, шлицевая отвертка.

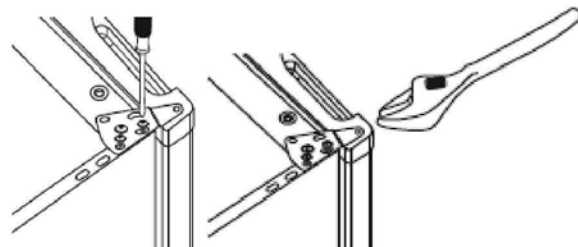
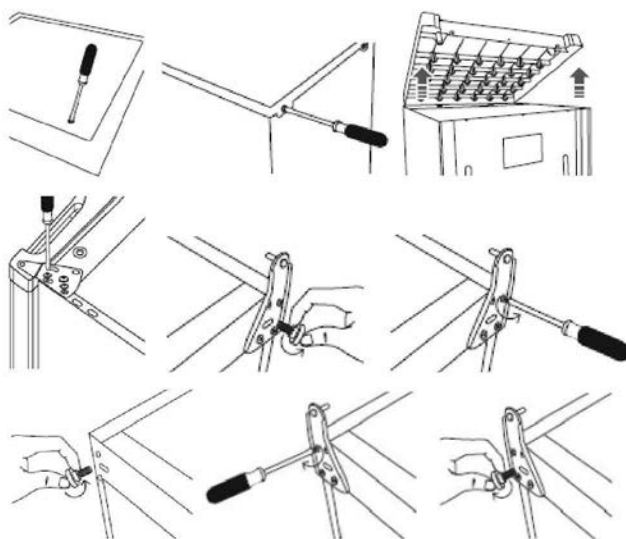
Сначала удалите 2 крышки винтов, а потом расположенные под ними винты.

Удалите 2 винта, расположенные с задней стороны. Поднимите крышку с холодильника.

Вытащите 3 винта и снимите верхнюю петлю. Приподнимите дверь и положите ее на мягкую подложку, чтобы защитить от царапин.

Удалите нижние винты, крепеж петли и регулируемые ножки с днища прибора. Удалите регулируемые ножки с другой стороны днища прибора и перенесите их на соответствующую позицию на противоположной стороне днища прибора.

Закрепите два нижних винта, крепление петли и регулируемые ножки на противоположной стороне днища прибора.



Аккуратно установите верхнюю дверь на место. Прежде чем затягивать верхнюю петлю, убедитесь, что дверь оптимально выровнена по вертикали и горизонтали, чтобы уплотнители со всех сторон сомкнулись. Установите крепление петли и привинтите его к верхней части прибора.

Установите верхнюю крышку на место и закрепите ее винтами. Закрыв дверь, еще раз проверьте, правильно ли она выровнена.

## Ввод в эксплуатацию / эксплуатация

### Перед первым вводом в эксплуатацию

#### **△ ВНИМАНИЕ:**

После транспортировки прибор должен перед подключением к электросети около 4 часов постоять вертикально. Несоблюдение этого требования может привести к неправильной работе системы охлаждения и отказу прибора.

Очистите прибор изнутри и все находящиеся в нем комплектующие. Соблюдайте инструкции, данные в главе "Очистка и уход".

### Запуск прибора

- Чтобы включить прибор, подключите его к сети электропитания.
- Воспользуйтесь регулятором температуры, который находится внутри прибора. Для этого также прочтите следующий раздел "Настройки".

### Настройки

Положение OFF означает, что прибор выключен. Поверните регулятор температуры из этого положения по часовой стрелке, и прибор автоматически включится. Уровни мощности 1– 6 настраивают различные значения внутренней температуры. При открытии двери холодильной камеры автоматически включается внутреннее освещение.

Положение OFF прибор выключен

Положение 1 минимальный уровень (самая высокая внутренняя температура)

Положение 6 максимальный уровень (самая низкая внутренняя температура)

При повороте регулятора температуры по часовой стрелке температура внутри прибора опускается. Обратите внимание, что температура меняется в зависимости от окружающей температуры (место установки), частоты открывания двери и от загрузки.

При первой эксплуатации сначала установите регулятор температуры на максимальный уровень, пока прибор не достигнет нужной рабочей температуры. Рекомендуется после этого установить средний уровень, тогда при необходимости можно будет легко скорректировать температуру.

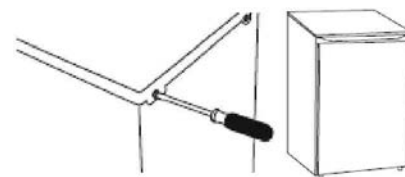
### Хранение продуктов

#### **і УКАЗАНИЕ:**

Помещать продукты в холодильную камеру нужно всегда в накрытом или запечатанном виде, чтобы избежать их высыхания и переноса вкуса или запаха на другие хранимые в нем продукты.

Для упаковки можно использовать:

- Синтетические мешочки для хранения продуктов и полиэтиленовые пленки
- Пластиковые контейнеры с крышкой
- Специальные крышки из пластика с резиновым уплотнителем



- Алюминиевую фольгу

**Рекомендуется принять следующие меры предосторожности:**

- Прибор подходит для хранения свежих продуктов и напитков.
- Свежие товары в упаковке размещайте на стеклянных полках, свежие овощи и фрукты - в ящике для овощей.
- Бутылки ставьте на дверные полки.
- Пожалуйста, храните сырое мясо в приборе только хорошо упакованным и не дольше 2-3 дней. Избегайте его контакта с приготовленными блюдами.
- Теплые продукты можно помещать в прибор только после того, как они остынут.

**Размораживание**

Прибор оборудован автоматической системой размораживания. В процессе размораживания капли воды стекают по задней стенке холодильной камеры. Вода, отводимая по сливному каналу, попадает в поддон, расположенный на компрессоре, а затем испаряется оттуда. Следите, чтобы канал для слива талой воды не засорился. Можно аккуратно прочистить его с помощью ершика или вязальной спицы. Во время работы на внутренней задней стенке прибора может образовываться небольшое количество льда, это нормально.

**△ ВНИМАНИЕ:**

Ни в коем случае не используйте металлические предметы (например, ножи) для удаления льда с испарителя. Иначе его можно повредить. Повреждение испарителя может привести к значительному ущербу.

**Шумы в процессе работы**

	Тип шумов	Причина / Устранение
Нормальные шумы	Журчание	Вызывается работой компрессора. При включении или выключении компрессора журчание усиливается.
	Звук текущей жидкости	Вызван циркуляцией хладагента в агрегате.
	Щелчки	Регулятор температуры включает или выключает компрессор
	Мешающие звуки	Вибрация полок или змеевиков охлаждения - проверьте, хорошо ли они закреплены.

**Выключение**

**Для выключения прибора поверните регулятор температуры в положение "выкл."**

Если прибор нужно вывести из эксплуатации на длительный период:

- Извлеките продукты из прибора.
- Вытащите вилку из розетки и выключите / выкрутите предохранитель.
- Тщательно очистите прибор (см. "Очистка и уход").
- После этого оставьте дверь прибора открытой, чтобы предотвратить образование запаха.

**Советы по энергосбережению**

- Если Вы не используете прибор, вытаскивайте вилку из розетки.
- Не устанавливайте прибор рядом с кухонными плитами, отопительными приборами и другими источниками тепла. При высокой окружающей температуре компрессор работает чаще и дольше.



- Следите, чтобы обеспечивался достаточный приток и отток воздуха на задней стороны и у основания прибора. Ни в коем случае не закрывайте вентиляционные отверстия.
- Прежде чем помещать в прибор теплые блюда, дайте им остыть.
- Не устанавливайте температуру ниже чем необходимо.
- Не держите дверь прибора открытой дольше чем необходимо.
- Чтобы дверь закрывалась как положено, уплотнитель двери должен быть совершенно целым и без повреждений.

## Очистка и уход

### ПРЕДУПРЕЖДЕНИЕ:

- Перед работами по очистке и уходу полностью выключите прибор и вытащите вилку из розетки или выключите / выкрутите предохранитель.
- Ни в коем случае не используйте для очистки прибора паровые очистители. Влага может попасть в электрические компоненты. **Опасность удара электротоком!** Горячий пар может повредить пластиковые детали. Перед повторным вводом прибора в эксплуатацию он должен быть сухим.

### ВНИМАНИЕ:

- Не используйте проволочные щетки и другие предметы с острыми краями или абразивным действием.
- Не используйте острые или абразивные чистящие средства.
- Избегайте повреждений контура циркуляции хладагента.

### **Регулярно очищайте прибор, включая его внутреннее оборудование:**

- Извлеките из прибора продукты и поместите их, накрыв, в прохладное место.
- Вымойте прибор изнутри и снаружи умеренно теплой водой и мягким чистящим средством.
- Осторожно прочистите канал и отверстие для слива талой воды с помощью ершика или вязальной спицы.
- Когда все полностью высохнет, можно снова включать прибор.

### **Замена лампочки**

#### **Характеристики лампочки: 220-240 В - макс. 2 Вт**

- Выкрутите винт из плафона лампочки.
- Нажмите на плафон и вытащите его по направлению спереди назад.
- Замените неисправную лампочку.
- Установите плафон на место и закрутите винт.
- Включите прибор и возобновите его эксплуатацию.

## Ремонт

Некорректный или непрофессиональный ремонт подвергает пользователя опасности и ведет к отмене гарантийных обязательств.

Ремонт электрических приборов может выполняться только квалифицированным специалистом. Только квалифицированный электрик может заменять поврежденный шнур питания.

## Устранение неисправностей

### Перед обращением в сервисную службу или к специалисту по ремонту

Неисправность	Возможная причина	Способ устранения
Прибор не работает или работает некорректно	<ul style="list-style-type: none"> <li>- Отсутствует электропитание?</li> <li>- Правильно ли настроен регулятор температуры?</li> <li>- неподходящее место установки?</li> <li>- Содержимое прибора не дает как следует закрыть дверь?</li> <li>- Есть помехи для вентиляции прибора?</li> </ul>	<ul style="list-style-type: none"> <li>- Вставьте вилку в розетку правильно. Проверьте предохранитель домашнего ввода.</li> <li>- Проверьте настройку температуры.</li> <li>- Проверьте окружающую температуру.</li> <li>- Проверьте содержимое прибора.</li> <li>- Освободите вентиляционные отверстия, установите прибор так, чтобы вокруг него было свободное место.</li> </ul>
Прибор слишком сильно понижает температуру.	Правильно ли настроен регулятор температуры?	Проверьте настройку температуры.
Продукты, хранящиеся в приборе, слишком теплые.	<ul style="list-style-type: none"> <li>- Правильно ли настроен регулятор температуры?</li> <li>- Оставалась ли дверь прибора открытой в течение долгого времени?</li> <li>- За последние 24 часа на хранение помещали большое количество продуктов?</li> <li>- Прибор расположен поблизости от источника тепла?</li> </ul>	<ul style="list-style-type: none"> <li>- Проверьте настройку температуры.</li> <li>- Не держите дверь открытой дольше чем необходимо.</li> <li>- Настройте более низкую температуру.</li> <li>- Проверьте место установки (см. "Установка").</li> </ul>
Прибор громко шумит во время работы.	Прибор не выровнен по горизонтали и вертикали?	С помощью ножек отрегулируйте положение прибора. Звук текущей жидкости в контуре циркуляции хладагента - это нормально.
На дне скапливается вода.	<ul style="list-style-type: none"> <li>- Правильно ли настроен регулятор температуры?</li> <li>- Засорился канал или отверстие для слива талой воды?</li> </ul>	<ul style="list-style-type: none"> <li>- Проверьте настройку температуры.</li> <li>- Проверьте настройку канала и отверстие для слива талой воды.</li> </ul>
Не работает внутреннее освещение.	<ul style="list-style-type: none"> <li>- Отсутствует электропитание?</li> <li>- Лампочка неисправна?</li> </ul>	<ul style="list-style-type: none"> <li>- Вставьте вилку в розетку правильно. Проверьте предохранитель домашнего ввода.</li> <li>- См. "Замена лампочки".</li> </ul>

Неисправность	Возможная причина	Способ устранения
Боковые стенки корпуса очень сильно нагреваются.	Хладагент циркулирует во вспененном виде. Теплообменники встроены в корпус и закрыты. Прибор забирает тепло изнутри и отводит его через поверхности корпуса.	
Вода с наружной стороны корпуса.	В дни с очень высокой влажностью воздуха возможно образование конденсата. Это не является неисправностью, воду можно просто вытереть.	

#### **і УКАЗАНИЕ:**

Если после выполнения вышеприведенного списка проблемы с прибором сохраняются, обратитесь в магазин или сервисную службу (см. "Гарантия").

## Технические характеристики

Габариты / вес		
Высота x Ширина x Глубина	см	84.5 x 50.1 x 54.0
Вес нетто	кг	25.0
Подключение электропитания		
Подключаемая мощность	Вт	70
Напряжение питающей сети	В~ / Гц	220-240 / 50

Сохраняется возможность внесения технических и дизайнерских изменений в процессе совершенствования продукции.

## Технический паспорт на бытовые холодильные / морозильные приборы согласно Постановлению (ЕС) № 1060/2010

Бренд		<b>BOMANN</b>
Модель		<b>VS 366</b>
Категория <sup>1)</sup>		<b>1</b>
Класс энергопотребления <sup>2)</sup>		A+
Годовое энергопотребление <sup>3)</sup>	кВт·ч/год	114
Общая полезная емкость холодильной камеры	л	110
- в т. ч. зона свежести		-
- в т. ч. отделение для хранения вин		-
- в т. ч. ларь-"погреб"		-
- в т. ч. ящик для хранения свежих продуктов	л	110
Общая полезная емкость морозильной камеры	л	-
Количество звезд <sup>4)</sup>		-
Расчетная температура для других отделений		-
Минимальная температура отделения для хранения вина		-
Автоматическое размораживание		-
Срок хранения в случае неисправности	ч	-
Производительность по замораживанию	кг/24ч	-
Климатический класс <sup>5)</sup>		N/ST
Выделение шума в воздухе	дБ(А) по отн. к 1 пВт	39
Встраиваемый / интегрируемый прибор		- / -
Шкаф для хранения вина		-

1) Категории бытовых холодильных аппаратов:

1 = Холодильник с одним или несколькими ящиками для хранения свежих продуктов; 2 = Холодильник с зоной погреба, Холодильник - погреб и шкаф для хранения вина; 3 = Холодильник с зоной свежести и холодильник с ящиком 0 звезд; 4 = Холодильник с ящиком 1 звезда; 5 = Холодильник с ящиком 2 звезды; 6 = Холодильник с ящиком 3 звезды; 7 = Холодильно-морозильный аппарат; 8 = Морозильный шкаф; 9 = Морозильный ларь; 10 = Многофункциональные холодильные аппараты и прочие холодильные аппараты.

2) От A+++ (максимальная эффективность) до G (минимальная эффективность).

3) Энергопотребление „XYZ“ кВт·ч/год на основе результатов нормативного испытания в течение 24 часов Фактическое потребление зависит от использования и от места расположения прибора.

4) \* = отделение -6°C или ниже.

\*\* = отделение -12°C или ниже.

\*\*\* = отделение для хранения продуктов глубокой заморозки -18°C или ниже.

\*(\*\*\*) = ящик для замораживания или глубокой заморозки -18°C или ниже и с минимальной производительностью по замораживанию.

- 5) Климатический класс SN: Данный прибор предназначен для эксплуатации при окружающей температуре от +10°C до +32°C.  
Климатический класс N: Данный прибор предназначен для эксплуатации при окружающей температуре от +16°C до +32°C.  
Климатический класс ST: Данный прибор предназначен для эксплуатации при окружающей температуре от +16°C до +38°C.  
Климатический класс T: Данный прибор предназначен для эксплуатации при окружающей температуре от +16°C до +43°C.

### **Соответствие директивам**

Настоящим производитель заявляет, что прибор VS 366 соответствует следующим требованиям:

Европейская директива по низковольтному оборудованию 2014/35/EU

Директива ЕС по электромагнитной совместимости 2014/30/EU

Директива по экологическому проектированию электропотребляющей продукции 2009/125/EG

Директива ЕС по ограничению использования опасных веществ 2011/65/EU

## **Гарантия / сервисная служба**

### **Условия гарантии**

1. Услуги по гарантийному ремонту и обслуживанию оказываются при условии приобретения прибора у одного из наших официальных дилеров.
2. Пользователям при условии использования прибора в частном порядке предоставляется гарантия 24 месяца. Гарантийный срок начинается с момента передачи товара, который следует подтвердить счетом, товарной накладной или аналогичными документами. В этот период гарантийные услуги распространяются на время работы, приезд и заменяемые детали. Гарантийный срок для пользователей сокращается до 6 месяцев, если они используют прибор, подходящий для коммерческого использования, в общественных или коммерческих целях, в том числе частично. Если прибор подходит для коммерческого использования, то при покупке его предпринимателями мы предоставляем на прибор гарантию 6 месяцев.
3. В течение гарантийного срока неполадки в работе, возникшие несмотря на правильное подключение, надлежащее обращение и соблюдение действующих правил монтажа и инструкции по эксплуатации и вызванные дефектами изготовления или материалов, устраняются путем ремонта или замены деталей.
4. Гарантийные услуги не оказываются в случае дефектов, вызванных несоблюдением инструкций по эксплуатации, неправильным подключением или установкой, ненадлежащим обращением, нормальным износом прибора, форс-мажорными обстоятельствами или другими внешними воздействиями. Также гарантийные требования не распространяются на хрупкие детали, например, стекло, пластик или лампочки. При вмешательстве в устройство прибора со стороны покупателя или неавторизованных третьих лиц гарантия теряет силу.
5. Гарантия не распространяется на повреждения при транспортировке; сразу после обнаружения о них необходимо известить продавца.
6. Гарантия организована следующим образом: неисправные детали по нашему выбору бесплатно ремонтируются либо заменяются исправными. Замененные детали переходят в нашу собственность. Гарантия распространяется только на приборы, находящиеся на территории Федеративной Республики Германия или Австрии.
7. Гарантийные услуги не влекут за собой увеличения гарантийного срока. Претензии на новые гарантийные услуги исключаются. Настоящая гарантия представляет собой добровольную услугу, предоставляемую нами как производителем прибора. Настоящая гарантия не затрагивает предусмотренные законом гарантийные права (устранение дефектов, отказ, возмещение ущерба и снижение цены).



## Утилизация

### Значение символа "Мусорный бак"

Берегите окружающую среду, не выбрасывайте электрические приборы вместе с бытовым мусором.

Для утилизации электрических приборов используйте специальные пункты сбора и сдавайте туда электрические приборы, которыми больше не собираетесь пользоваться.

Так Вы сможете избежать потенциальных воздействий на окружающую среду и здоровье людей, вызванных неправильной утилизацией. Вы внесете вклад в переработку, возврат в производственный цикл и другие формы вторичного использования старых электрических и электронных приборов.

Информацию о местах утилизации приборов Вы можете получить в местной администрации или муниципалитете.

### ПРЕДУПРЕЖДЕНИЕ:

Прежде чем вывести прибор из эксплуатации или утилизировать его, демонтируйте все задвижки и защелки, если таковые имеются.





**BOMANN®**

**С. Боманн ГмбХ**

[www.bomann-germany.de](http://www.bomann-germany.de)

Произведено в КНР